



Сенсорный моноблок «POScenter POS90»



Руководство пользователя

Содержание

1. Инструкции по безопасности	3
2. Требования к электропитанию компьютерной техники	4
3. Комплектация	4
4. Технические характеристики моноблока POScenter POS90.....	5
5. Обзор POS90	6
6. Панели интерфейсов	7
7. Крепление VFD дисплея	8
8. Крепление дополнительного монитора 12.1" \ 15"	9
9. Крепление MSR считывателя	10
10.VESA крепление	11
11.Габариты	12

1. Инструкции по безопасности

1. Внимательно прочитайте эти инструкции. Сохраните эти инструкции для дальнейшего использования.
2. Следуйте всем предупреждениям и инструкциям, указанным на изделии.
3. Не используйте этот продукт рядом с водой.
4. Чтобы отсоединить аппарат от электросети, выключите питание и выньте вилку шнура питания из розетки. Розетка должна быть легко доступна и находиться в непосредственной близости от аппарата.
5. Не ставьте этот продукт на неустойчивую тележку, подставку или стол. Продукт может упасть, что приведет к серьезному повреждению продукта.
6. Щели и отверстия в корпусе и задней или нижней части предназначены для вентиляции, чтобы обеспечить надежную работу изделия и защитить его от перегрева. Эти отверстия не должны быть заблокированы или закрыты. Запрещается закрывать отверстия, размещая изделие на кровати, диване, ковре или другой подобной поверхности. Этот продукт никогда не следует размещать рядом с радиатором или обогревателем или над ним, а также во встроенном оборудовании, если не обеспечена надлежащая вентиляция.
7. Данный продукт должен работать от источника питания, указанного на маркировочной этикетке.
8. Если вы не уверены в том, какой тип питания доступен, обратитесь к своему дилеру или в местную энергетическую компанию.
9. Не позволяйте ничему опираться на шнур питания. Не размещайте этот продукт там, где люди будут ходить по шнуру.
10. Никогда не помещайте какие-либо предметы в это изделие через прорези в корпусе, так как они могут коснуться опасных точек напряжения или короткого замыкания, что может привести к пожару или поражению электрическим током. Никогда не проливайте жидкость на изделие.

2. Требования к электропитанию компьютерной техники

Электропитание должно осуществляться от однофазной сети переменного тока напряжением от 198 В до 242 В и частотой 50-60 Гц с обязательным наличием заземляющего проводника (TN-S) согласно действующим нормам ПУЭ-2000. Компьютерная техника должна подключаться к сети электропитания через электрические розетки, имеющие заземляющие контакты. Это способствует как безопасности пользователя, так и надёжности работы оборудования. Качество питающей электрической сети переменного тока должно соответствовать ГОСТ Р54149-2010. Стабильность и надёжность работы компьютерной техники непосредственно зависит от качества электропитания. В производственных и торговых помещениях для питания компьютерной техники необходимо использовать отдельную электрическую линию, к которой не должно присоединяться мощное электрооборудование, способное создавать коммутационные всплески и провалы напряжения (холодильные установки и другое промышленное оборудование). Условия эксплуатации должны соответствовать ГОСТ Р50839-95 "Совместимость технических средств электромагнитная. Устойчивость средств вычислительной техники и информатики к электромагнитным помехам. Требования" и ГОСТ 50628-93 "Совместимость электромагнитная машин электронных вычислительных персональных. Устойчивость к электромагнитным помехам. Технические требования" Для предотвращения попадания грозовых разрядов в линии электропитания или иных нарушений качества электроснабжения следует использовать сетевые фильтры с функцией ограничения импульсных скачков напряжения, стабилизаторы, или источники бесперебойного питания (ИБП). Наилучшими параметрами обладают ИБП архитектуры Онлайн (двойное преобразование).

3. Комплектация

Наименование	Количество
Сенсорный моноблок «POScenter POS90»	1
Блок питания	1
Кабель питания	1
Краткий паспорт	1

4. Технические характеристики

Процессор	Intel Celeron J1900 Quad core 2.4GHz	Intel Celeron J3455 Quad core 2.3GHz		Intel N100 @ 3.4GHz
Память (RAM)	1*DDR3 1.5V, SODIMM 1333MHz (макс. 8 GB)	1*DDR3L 1.35V, SODIMM, 1600 Mhz (макс. 8 GB)		1* DDR4, 1.2V SODIMM, 2666MHz (макс. 16 GB)
SSD/HDD	SATA-III (6GB/s) 2.5"SATA SSD (макс. 256GB)	mSATA (макс. 512 GB)	M2 SATA 2280 (макс. 512 GB)	M2 SATA 2280, (макс. 1TB)
Дисплей фронтальный (LCD)	15" LED 1024*768, абсолютно плоский, без канта P-CAP емкостной			
Сеть LAN	1 шт.			
RS-232C	2 шт. (DSUB-9P) COM * 2 шт. порты с возможностью подачи питания 0V/5V/12V (установки джамперами на основной плате)			
VGA	1 шт.			
HDMI	1 шт.			
2-й монитор PWR порт	1 шт.			
Монитор второй LCD	1 шт. VGA (Intel® HD Graphics)			
USB	6 шт. (2 шт. вынесены сбоку корпуса)		8 шт. (4 шт. вынесены сбоку корпуса)	
Аудио	2 шт. (1x Line out, 1x Mic-in)			
Интерфейс расширения	mini-PCIe			
Кулер/вентилятор	Безвентиляторный			
Блок питания	60 Ватт Вход AC 100~240V/50~60Гц, DC 12V/ 5.0A			90 Ватт Вход AC 100~240V/50~60HZ, DC 12V/7.5A
Угол наклона головы	0° ~ 90°			
Габариты (Ш*В*Г), мм	Без коробки 350*295*195; Коробка 420*385*275; Мастербокс 600*450*400 (2 шт. в 1)			Без коробки 350*295*195; Коробка 420*385*275; Мастербокс 580*440*400 (2 шт. в 1)
Вес, кг	Мастербокс 15.9; Коробка 9; Без коробки 7,5			
Поддерживаемые операционные системы	Windows Iot Entry 10			
Считыватель магнитных карт	MSR123 (опционально)			
Монитор покупателя	12.1", 15" (второй монитор не входит в базовую поставку)			
Дисплей покупателя (VFD)	2X20 VFD (не входит в базовую поставку)			
Крепление на стену	Отверстия под крепление VESA 75x75			

5. Обзор POS90

Вид спереди



Вид сзади



Вид с правой стороны



Вид с левой стороны



6. Панель интерфейсов POS90

Внешний вид панели интерфейсов POS 90 J1900



Внешний вид панели интерфейсов POS 90 J3455



Внешний вид панели интерфейсов POS 90 N100



7. Крепление VFD дисплея



К POS моноблоку POS90 можно подключить дополнительный VFD дисплей 2х20, который крепится на четыре винта отмеченных на рисунке слева.

Винты следует заворачивать не до конца, чтобы затем на них можно было навесить крепление самого дисплея.



В комплекте с дисплеем поставляется 5 винтов и шестигранный ключ.



POScenter POS90 с установленным VFD дисплеем

8. Крепление дополнительного монитора 12.1" или 15"

К POScenter POS90 возможно подключить дополнительный монитор 12.1" или 15" с помощью металлического кронштейна (кронштейн поставляется с установочным комплектом дополнительного монитора).

Вкрутите 4 винта, из установочного комплекта, в 4 отверстия на стойке POScenter POS90. Винты следует заворачивать не до конца, чтобы затем на них можно было навесить металлический кронштейн из установочного комплекта.

Винты для крепления кронштейна дополнительного монитора



Металлический кронштейн

Зафиксируйте 4 винтами металлический кронштейн на дополнительном мониторе 12.1" или 15"



Навесьте дополнительный монитор, на кронштейн, на 4 винта на стойке POScenter POS90



POScenter POS90 с дополнительным 12.1" монитором



POScenter POS90 с дополнительным 15" монитором

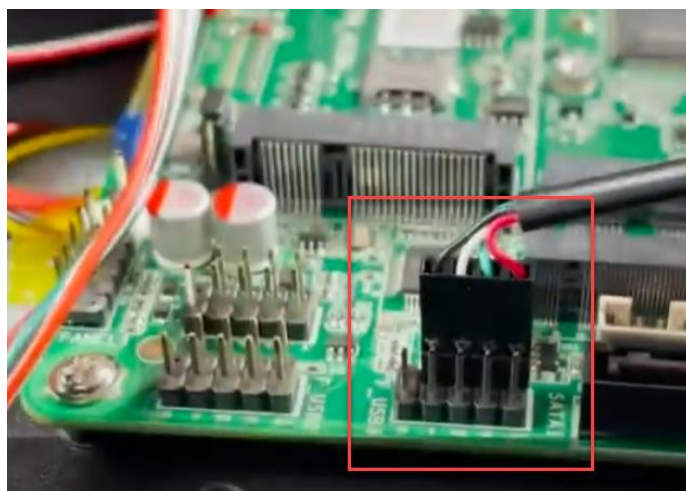
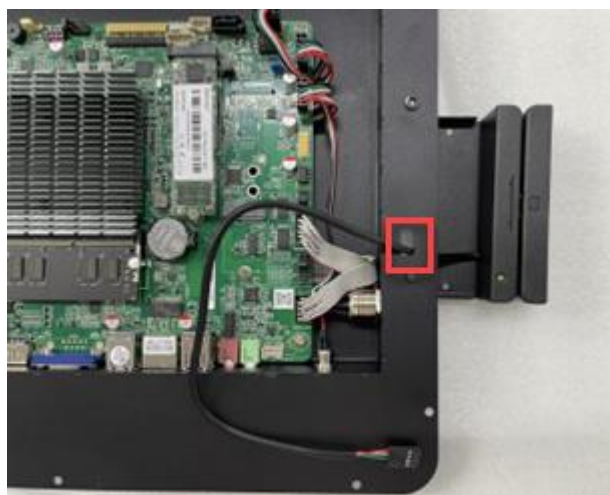
9. Крепление MSR

Для установки считывателя магнитных карт MSR, разберите сенсорный моноблок и найдите отверстие в корпусе моноблока для кабеля MSR

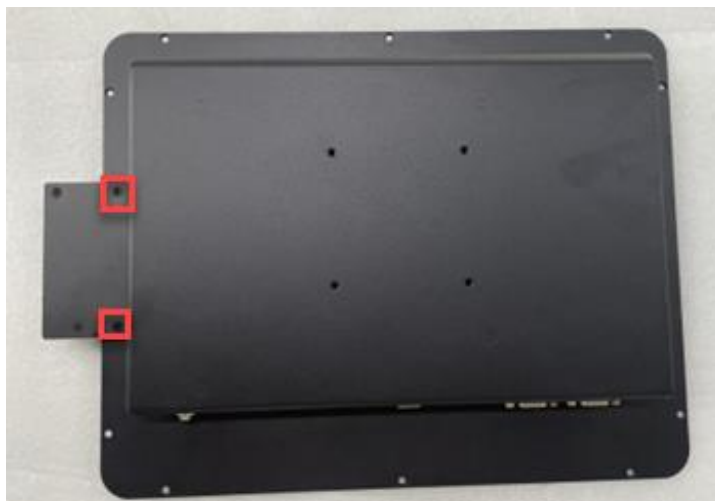
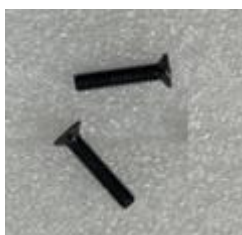


← Отверстие для MSR кабеля

Проденьте кабель MSR считывателя в отверстие в корпусе моноблока и подключите его к разъему на основной плате моноблока.



Закрепите MSR считыватель на корпусе моноблока с помощью 2-х винтов M4-13 и соберите моноблок



10. Крепление VESA

POScenter POS90 возможно установить на кронштейн или стену с помощью крепления VESA, стандарта 75x75мм.

Для крепления моноблока на VESA кронштейн необходимо использовать винты не длиннее 6 мм (не входят в комплект)! Иначе возможно повредить изделие. Использовать для этого винты, которыми моноблок крепится к стенду – категорически запрещается!



Отсоедините POS моноблок от стенда и затем открутите от моноблока кронштейн



Используя крепление VESA, стандарта 75x75мм, закрепите моноблок на 4 винта на кронштейн или на стену



11. Габариты

